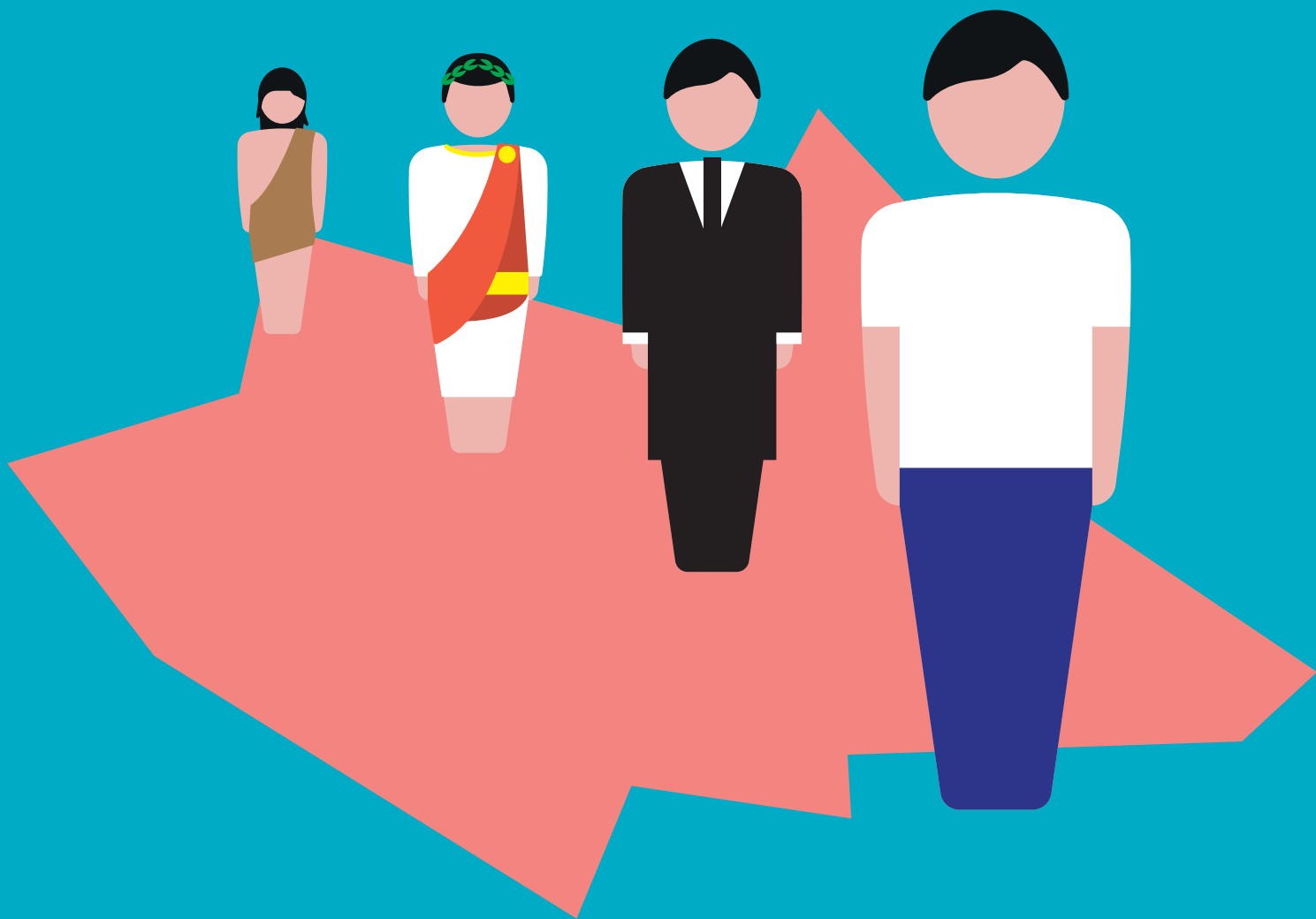


# Samenwerken aan de toekomst van Hengstdal

## Deel 2 - De Wijkgenese





*Nijmegen vanuit het oosten, ca. 1900, gefotografeerd vanaf de uitzichttoren op de Kwakkenberg. Op de voorgrond loopt van links naar rechts de Broerdijk (bron: boek Nijmegen Historische Grond, Ruud Abma, pagina 112).*

# Voorwoord

Een wat? Wijkgenese? Wat is dat? Ik wist het ook niet. Bij het woord genese dacht ik aan het Bijbelboek Genesis: wording en ontstaan. En dat klopt ook wel. In de aardrijkskunde wordt het woord vaker gebruikt, namelijk als onderdeel van de term landschapsgenese. Hoe is het landschap gevormd of ontstaan?

De wijkgenese is eigenlijk een landschapsgenese-plus: een landschapsgenese, aangevuld met de wording van de wijk in dat landschap. Hoe heeft de mens het landschap gebruikt en beïnvloed? De wijkgenese geeft inzicht in hoe men in het verleden met bepaalde knelpunten omging. Het is het verhaal van de wijk dat de binding met de woonplek versterkt.

Deze wijkgenese is beschreven in het kader van VONDST - een project van de provincie Gelderland - en vormt een kennisbasis voor het wijkregieplan. Omdat door deze analyse de wijk meer gaat leven, vonden we het de moeite waard de Wijkgenese Hengstdal ook als afzonderlijke publicatie uit te brengen.

Ik wens u veel leesplezier!

Marika Wesseling, gemeente Nijmegen



# Inhoud

<b>Voorwoord</b>	3
<b>Inleiding</b>	7
<b>1 - Het natuurlijk systeem</b>	9
<b>2 - De eerste bewoning</b>	13
<b>3 - De Romeinse tijd</b>	17
<b>4 - In de schaduw van de stad</b>	21
<b>5 - De naderende stad</b>	25
<b>6 - Verstedelijking</b>	31
<b>7 - Naar de toekomst</b>	35
<b>Colofon</b>	39

## Erfgoeddeal en VONDST

De wijkgenese Hengstdal is onderdeel van het project VONDST (Verleden als onderlegger voor duurzame systeemgerichte toekomstplanning). Dit is een project van de provincie Gelderland, mede gefinancierd vanuit de Erfgoeddeal. In het kader van VONDST is geïnventariseerd wat er leeft in Hengstdal en welke opgaven er voor de toekomst zijn. Op basis daarvan zijn in een wijkregieplan ontwikkelprincipes voor de wijk geformuleerd. Deze principes zijn gebaseerd op gewenste lange-termijnontwikkelingen. Ze vormen een handvat om projecten en initiatieven op elkaar af te stemmen zodat die elkaar kunnen verrijken. De wijkgenese levert belangrijke bouwstenen voor het wijkregieplan: kennis over de historische ontwikkeling van de wijk en de relatie van deze ontwikkelingen met het natuurlijke systeem. De wijkgenese geeft ook inspiratie voor oplossingen uit het verleden, die bijdragen aan identiteit en historisch besef.

*Zie ook [www.erfgoeddeal.nl](http://www.erfgoeddeal.nl)*

## De AlliantieBenadering

De wijkgenese is een hulpmiddel in de AlliantieBenadering (AB), een methode voor ruimtelijke systeemplanning. De AlliantieBenadering helpt om vat te krijgen op de complexiteit van de ruimtelijke planvorming. Allianties zijn groepen mensen die in een bepaald systeem samenwerken. In de AlliantieBenadering worden drie allianties onderscheiden: natuur (bodem, water en ondergrond), bebouwing & infrastructuur en mens & maatschappij. De AlliantieBenadering kent ook een procesaanpak waarvan de kennisbasis een fundament vormt. De genese is de strategische component van die kennisbasis. In Nijmegen spreken we overigens niet over allianties, maar over systemen.

*Zie verder [www.alliantiebenadering.nl](http://www.alliantiebenadering.nl)*

## De Stadsgenese

De wijkgenese is opgesteld met de werkwijze van de Stadsgenese. Volgens deze werkwijze wordt uitgelegd en gevisualiseerd hoe de mens en de natuurlijke systemen bodem, ondiepe ondergrond en water in de loop der tijd met elkaar in relatie stonden. Daarbij is erfgoed de verbindende schakel. Door een verdiepende analyse te maken voor een wijk ontstaat een integraal beeld van de wording van een gebied, in dit geval de wijk Hengstdal. De wijkgenese is onderdeel van de kennisbasis van het wijkregieplan.

*Zie voor de stadsgenese van Nijmegen [www.stadsgenese.nl](http://www.stadsgenese.nl)*

## Waar komt de naam Hengstdal vandaan?

Lang is gedacht dat de naam Hengstdal afkomstig is van een familie Hengst die begin achttiende eeuw grond zou hebben gekocht rondom de huidige Sint Maartenskiniek. Behalve een Hengstdal is er ook een Hengstberg. Dat is de heuvel waarop de Sint Maartenskiniek ligt.

Jean Raeven en Antoon Janssen (Hengstdal, een wijk van Nijmegen Oost; 1994) wijzen echter op oudere bronnen. Zij troffen op een kaart uit 1570 al een Hinsdael aan. En nog ouder zijn de documenten die een Hynxtberch (1424) en een Hynsberch (1461) vermelden. Waar deze namen vandaan komen, is niet bekend.

*Bron: Rob Essers, Stratenlijst gemeente Nijmegen, 2021*

# Inleiding

## Brug tussen verleden, heden en toekomst

Hengstdal is een geliefde woonwijk in Nijmegen-Oost op de flank van de stuwwal. De wijk kent een indrukwekkende ontstaansgeschiedenis waarbij de kenmerkende hoogteverschillen in het gebied altijd bepalend zijn geweest. Sporen van menselijke activiteiten gaan terug tot de prehistorie. De meeste huizen die er nu staan, zijn in de vorige eeuw gebouwd. Er zijn bijzondere buurten ontstaan, zoals het Rode Dorp, de Spoorbuurt voor medewerkers van de spoormaatschappij, het naoorlogse Broersveld en Limos, de buurt op het vroegere kazerneterrein.

De eeuwenoude ontwikkeling van het gebied vond plaats in een dynamische relatie tussen het natuurlijke systeem en de maatschappelijke opgaven van dat moment. De omgeving is daar voortdurend door beïnvloed. In de ondergrond zijn resten van vroegere samenlevingen te vinden. Maar ook boven de grond heeft het verleden sporen nagelaten, zoals het stratenpatroon en kenmerkende bouwwerken.

Voor de komende jaren staan er nieuwe opgaven op de agenda. De samenleving verandert en er is bijzondere aandacht nodig voor versterking van de leefbaarheid. Klimaatadaptatie is bij die opgaven een randvoorwaarde: de zomers worden warmer, er zijn langere droge perioden en we krijgen vaker te maken met kortstondige, hevige regenbuien. Ook de energietransitie en de zorg voor biodiversiteit zijn belangrijke opgaven voor de toekomst. De gebouwde omgeving moet daarop worden aangepast.

De gemeente Nijmegen wil alle opgaven in samenhang met elkaar benaderen. In deze publicatie leggen we daarvoor een basis. We schetsen de samenhang tussen het natuurlijke landschap, de ondergrond, het watersysteem en de manier waarop de mens in de loop der eeuwen het landschap heeft ingericht en gebruikt. Daarmee slaan we een brug tussen verleden, heden en toekomst. Het is het verhaal van het landschap en van de mens die daar zijn stempel op heeft gedrukt. Begrip van de wijk in zijn ontstaan vormt de basis voor ontwikkeling met eerbied voor geschiedenis.

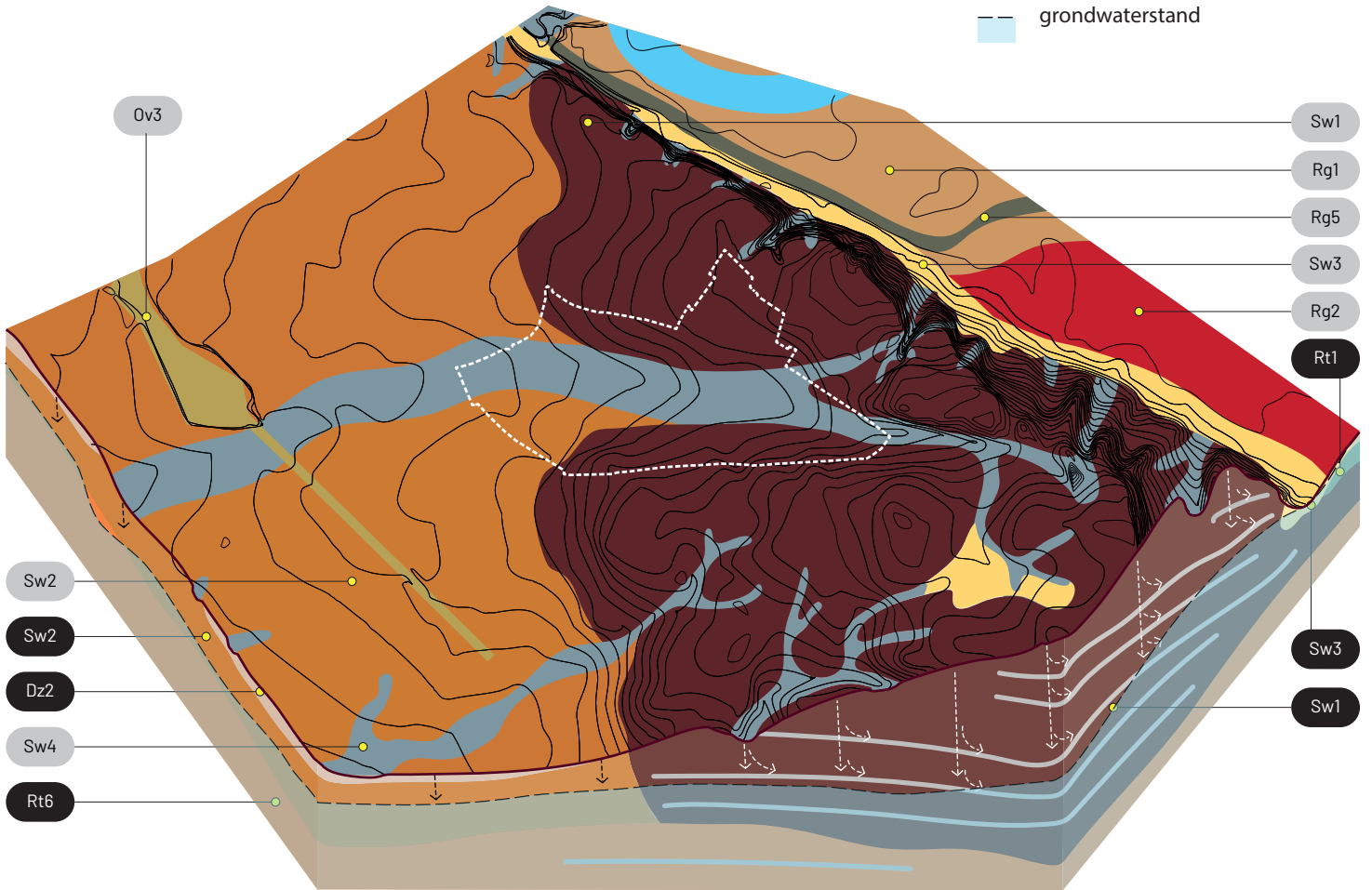
We beschrijven de wijkgenese, ofwel de wording van de wijk. Waarom is de wijk zoals die is? Welke landschapskenmerken waren bepalend voor maatschappelijke functies? Hoe hebben bewoners het landschap aangepast? In het verre verleden waren dat relatief kleine ingrepen. De laatste decennia wordt de fysieke leefomgeving maakbaar geacht en zijn sommige ingrepen groot.

We analyseren de ondiepe geologie en het natuurlijke systeem van de stuwwal. Daarbij gaan we terug naar de voorlaatste ijstijd. Vervolgens beschrijven we in vijf tijdvakken hoe de mens het gebied heeft ingericht, gebruikt en bebouwd. Profieltekeningen laten zien hoe het landschap is veranderd en wat gelijk is gebleven. In het laatste hoofdstuk maken we de stap naar de toekomst: hoe kunnen we de kennis van de wijkgenese gebruiken bij toekomstige opgaven?

Hiermee vormt de wijkgenese een onderlegger voor het wijkregieplan en een inspiratiebron voor iedereen die zich verbonden voelt met Hengstdal.

- |                            |                              |
|----------------------------|------------------------------|
| <b>Stuwwal</b>             | <b>Rivierterras</b>          |
| Sw1, Stuwwal               | Rt1, Rivierterras / zand     |
| Sw2, Sandr                 | Rt6, Zandige rivierafzetting |
| Sw3, Daluitspoelingswaaier | <b>Rivierengebied</b>        |
| Sw4, Droog dal             | Rg1, Stroomrug               |
| <b>Afgraving</b>           | Rg2, Komgrond                |
| Ov3, Vergraving            | Rg5, Restgeul rivierdal      |

↓ infiltratie  
 - - - - - grondwaterstand



0 500 1000



# 1 - Het natuurlijk systeem

De stad Nijmegen is gebouwd op een sandr die van de stuwwal schuin afloopt naar het Maas-Waalkanaal. De wijk Hengstdal is gebouwd in en aan weerszijden van een droogdal dat in de stuwwal en de sandr is uitgesleten. Dit reliëf is vele tienduizenden jaren geleden ontstaan. Het is nog altijd karakteristiek voor het gebied en bepalend voor toekomstige ontwikkelingen.

In de profieltekening zijn de verschillende landschappen en bodemsoorten met kleuren en codes aangegeven. De ligging van Hengstdal is met een witte stippe lijn omkaderd.

## Stuwwal (Sw1)

Stuwwallen zijn hoge heuvels in het zandlandschap, gevormd in de voorlaatste ijstijd, ongeveer 230.000 tot 130.000 jaar geleden. Een kilometers dik Scandinavisch ijspakket reikte tot halverwege het huidige Nederland. Gletsjertongen stuwden zand, grind en andere sedimenten tot hoge morenen op. Tijdens de laatste ijstijd, rond 20.000 jaar geleden, zijn de stuwwallen afgevlakt tot de heuvels die nog altijd markante elementen in het landschap zijn. Behalve de Nijmeegse stuwwal kennen we de Utrechtse Heuvelrug, de Veluwe en de heuvelruggen in Salland en Twente. Kenmerkend zijn de hoogteverschillen, de hellingen met droge dalen en de sprengenbeken. De stuwwal van Nijmegen heeft een top bij Groesbeek (99 m) en strekt zich uit tot de Ooijpolder. De ondergrond bestaat uit droog zand met schuingestelde klei- en leemlagen.

## Sandr (Sw2)

Het ijspakket van de voorlaatste ijstijd reikte veel hoger dan de stuwwal. Smeltwater stroomde over de stuwwal en zette het aangevoerde zand en grind aan de andere kant van de stuwwal af in een brede spoelzandwaaiër. Deze zogenoemde sandr loopt schuin af naar het westen en reikt tot aan het huidige Maas-Waalkanaal. De ondergrond bestaat uit arm en droog, grof zand. Klei- en leemlagen ontbreken hier. Water kan goed in deze ondergrond infiltreren. Het grootste deel van de stad Nijmegen is op de sandr gebouwd.

## Droogdalen (Sw4)

In de laatste ijstijd zijn, opnieuw door afstromend smeltwater, in de toen bevroren ondergrond van de stuwwal en de sandr erosiegeulen uitgesleten. Veel later, toen de bodem niet meer bevroren was, zakte water weg in de zandige ondergrond. Daardoor kwamen de geulen droog te staan en zijn de droogdalen overgebleven. Voorbeelden zijn het Hengstdal, het Kerstendal en het Louisedal. De droogdalen kennen geen natuurlijke waterloop meer, maar de hellingen zijn nog steeds gevoelig voor erosie.

De droogdalen hebben dezelfde bodemsamenstelling als de omgeving, maar liggen lager in het landschap. Op de stuwwal zijn ze relatief smal (enkele meters) en soms wel tien meter diep. Op de aflopende sandr zijn de droogdalen breder (3 tot 5 meter) en minder diep (circa 4 meter). Bovendien zijn ze asymmetrisch: de zuidhelling is steiler dan de noordhelling.

De wijk Hengstdal is over een breed droogdal gebouwd. Alle hoogteverschillen zijn in het landschap duidelijk herkenbaar. De Hengstdalweg volgt min of meer de loop van het droogdal. Daarbij ligt de oostkant van de wijk ongeveer twintig meter hoger dan het Limosterrein aan de westkant. Loodrecht op de Hengstdalweg, bijvoorbeeld op de Broerdijk, ervaar je de hellende flanken van het droogdal.

## Rivierengebied

Aan de noordoostkant van de stuwwal ligt de Ooijpolder. Deze polder heeft alle kenmerken van het landschap Rivierengebied. Er komen stroomruggen (Rg1) voor die zijn ontstaan uit geul- en oeverafzettingen. Tussen de oeverwallen en stroomruggen vinden we komgronden (Rg2) die zijn ontstaan door overstromingen. In de Ooijpolder zijn ook restgeulen (Rg5) te zien. Dit zijn restanten van de Waalbocht die ooit in de buurt van Ubbergen lag. De rivier schuurde langs de stuwwal. Dat verklaart ook waardoor de stuwwal aan de kant van de Ooijpolder zo steil afloopt.

## Ondiepe geologie

De zandige bodem van de stuwwal is in de ondergrond doorsneden met kleilagen. Dit zijn oude afzettingen van rivierklei die onder druk van het schuivende landijs dakpansgewijs over elkaar zijn komen te liggen. Grondwater wordt hierdoor steeds in een bepaalde richting gestuurd. De stuwwal zelf loopt in de ondergrond door en vormt in feite één geheel met de stuwwal bij Arnhem. De rivier heeft zich na de voorlaatste ijstijd via zwakke plekken in de stuwwal een weg gebaad. Onder de stuwwal bevindt zich het oude rivierterras dat niet door de laatste ijstijden is beïnvloed. Dit terras bestaat uit kleiachtige afzettingen van voorlopers van de Rijn en de Maas.

## Het watersysteem

Het landschap van de stuwwal en de sandr is voor water afhankelijk van neerslag. In onbebouwde gebieden met weinig verharding kan een groot deel van de neerslag via de goed doorlatende zandige bodem het grondwater bereiken. Bepaling voedt zich met regenwater dat in de bovenste grondlaag tussen de zandkorrels blijft hangen (hangwater). Water dat afstroomt naar het grondwater komt als kwelwater aan de oppervlakte in het rivierengebied van de Ooijpolder en het rivierterras ten westen van het Maas-Waalkanaal. Bij piekbuien neemt de ondergrond het water niet snel genoeg op. Dan kunnen stroombanen ontstaan met veel regenwater.














### Oorspronkelijke vegetatie

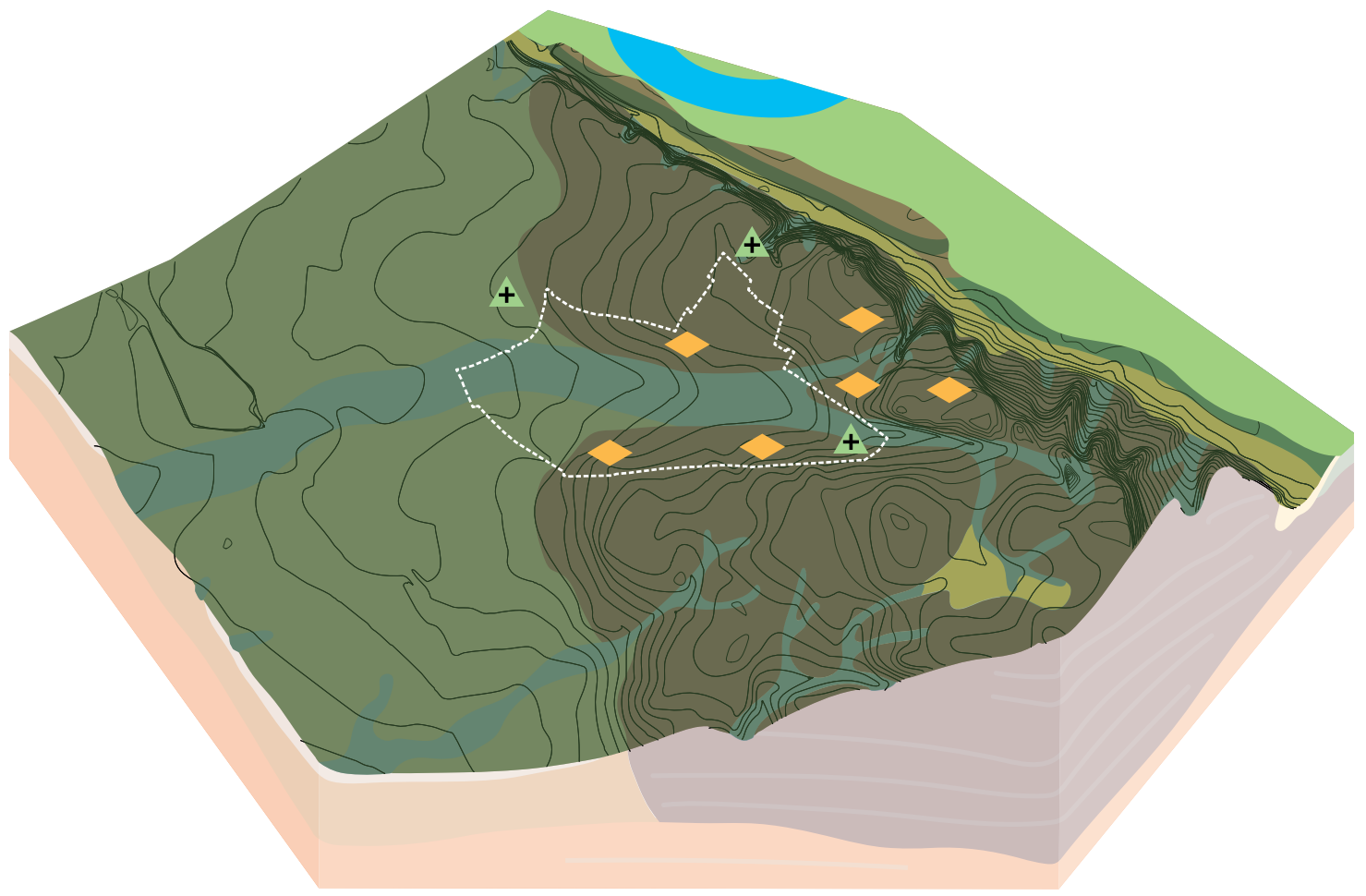
Het gebied was tussen de ijstijden een toendra met lage begroeiing, grassen en mossen. Na de laatste ijstijd maakte het toendralandschap langzaam plaats voor hogere begroeiing. De hogere zandgronden van de stuwwal en de sandr vormden eerst een open landschap met kruidenrijke vegetaties, struwelen van berken, wilgen en jeneverbessen en open grove dennenbossen. Later ontstond een dicht loofbos van eiken, iepen en linden met hier en daar open plekken. Op de lage gronden ontstond begroeiing met bossen van wilgen, elzen en hazelaars.

### Inspiratie voor de toekomst van Hengstdal

- De zonerings van stuwwal, sandr en droogdal kan onderlegger zijn voor ruimtelijke plannen.
- De dynamiek van het natuurlijke systeem kan worden bevorderd en hersteld, bijvoorbeeld door het droogdal in te richten als groene natuurlijke zone die waterafvoer, natuurwaarden en verkoeling combineert.
- Het droogdal kan een verbinding vormen tussen de wijk en de bosrijke omgeving.
- De hoogteverschillen kunnen benadrukt worden en daardoor meer beleefbaar. Zowel het reliëf van de stuwwal als de asymmetrie van het droogdal.



-  Bos, eik/beuk (speculatie)
-  Bos, wilg/ els (speculatie)
-  Akkers ca 30x30 meter (speculatie)
-  Graven
-  Waal (speculatie)





## 2 - De eerste bewoning

Tot circa 50 v.Chr.

In het gebied waar later de wijk Hengstdal is gebouwd, vestigden zich vanaf ongeveer 3000 jaar v.Chr. boeren. De invloed van de mens op het landschap begint in deze periode. Het Hengstdal zelf bleef vooralsnog groen. Sporen van akkers en huizen uit die tijd zijn gevonden langs de randen van het droogdal. Graven zijn vooral op de stuwwal gevonden. In het bosgebied ontstonden meer open plekken en ontwikkelde zich heide.

### Mens en maatschappij

Het rivierengebied en het bosrijke landschap van de stuwwal en de sandr werden gedurende duizenden jaren gebruikt door rondtrekkende jagers en verzamelaars. Zij leefden van jacht, visserij en het verzamelen van fruit, noten en eetbare planten. De mensen verplaatsten zich regelmatig en woonden in kleine groepen in tijdelijke kampen. Tientallen vuurstenen voorwerpen worden aan deze prehistorische cultuur toegeschreven.

Vanaf 3000 v.Chr. veranderde dat beeld en vestigden zich hier steeds meer boeren permanent. Zij konden langer op één plek blijven door het land te bewerken en akkers te bemesten. Aardewerken potten werden zorgvuldig met de hand gemaakt en in open vuur gebakken. Stenen bijlen maakten zware houtbewerking mogelijk. Later werden ook bronzen voorwerpen gebruikt. Dieren werden niet langer alleen voor voedsel en mest gehouden, maar dienden ook als krachtbron. Bespannen ploegen en wagens maakten schaalvergroting mogelijk waardoor meer voedsel werd geproduceerd. De bevolking groeide en de samenleving werd complexer. Bevolkingsgroepen en stammen ontmoetten elkaar, dreven handel en wisselden geschenken uit.

### Bebouwing en infrastructuur

De boeren bouwden huizen van hout en leem; grote huizen van 20 bij 6 meter, bedoeld voor meerdere generaties van families. Op het erf stonden bijgebouwen. Meerdere verspreide boerenhoeven vormden zo een dorpsgemeenschap. De genesetekening laat zien waar sporen van zulke nederzettingen zijn gevonden. Er zijn ongetwijfeld meer nederzettingen geweest dan waarvan sporen zijn gevonden. Iedere nederzetting bestond uit een groep van vier tot vijf huizen. De wegen waren onverhard.










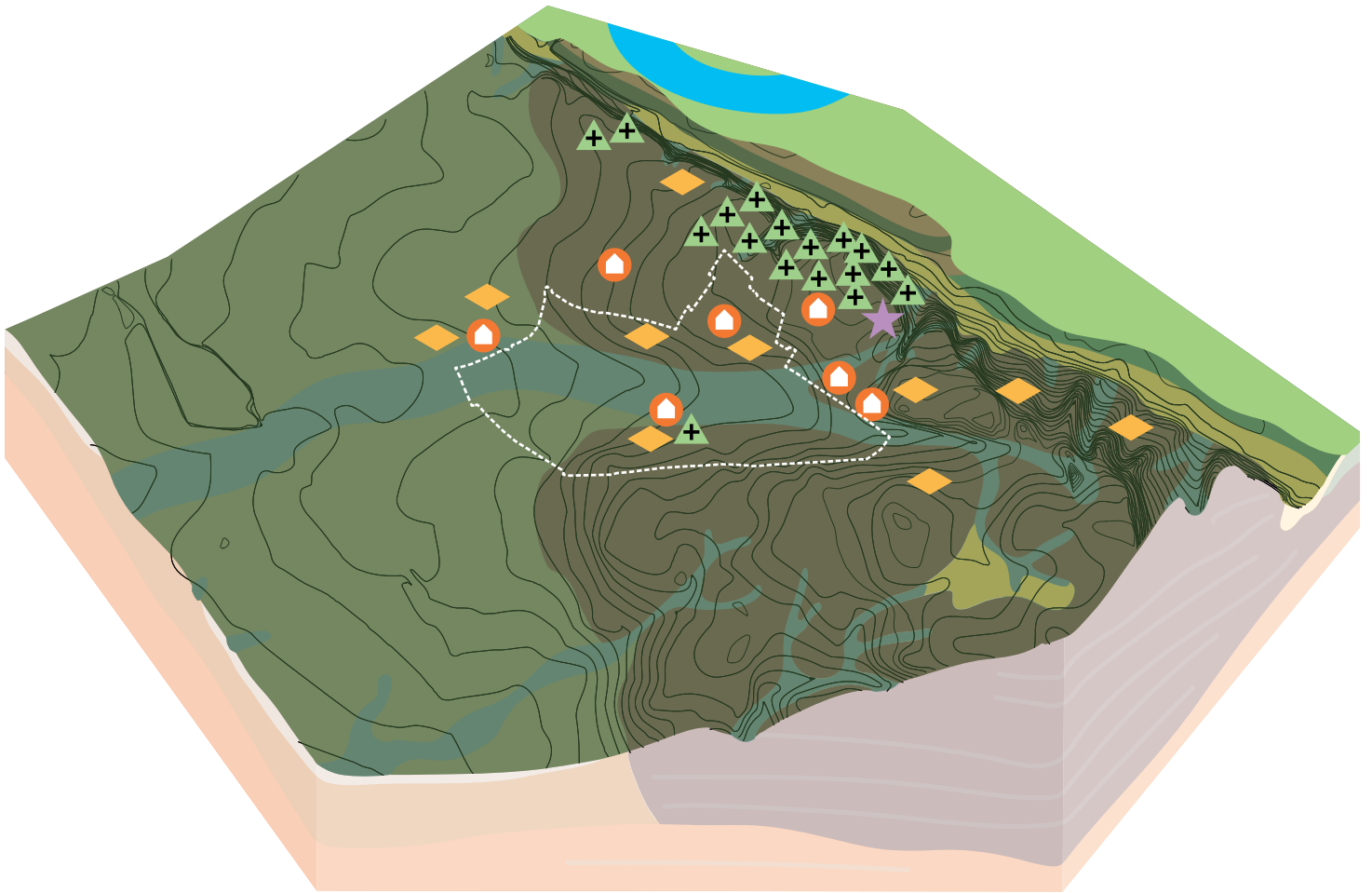
Sfeerbeeld van jagers en verzamelaars, niet in Hengstdal (website Archeon)



Sfeerbeeld van jagers en verzamelaars, niet in Hengstdal (Martin Valkhof)



-  Nederzetting (tijdelijke plekken)
-  Cultusplaats
-  Graven
-  Bos, eik/beuk (speculatie)
-  Bos, wilg/ els (speculatie)
-  Akkers ca 30x30 meter (speculatie)
-  Waal (speculatie)



De doden werden begraven in een graf, vaak vergezeld van bronzen of aardewerken voorwerpen. Sommige graven werden voorzien van een grafheuvel. Er zijn ook grafheuvels met daarin urnen met crematieresten. Een reeks van graven strekte zich uit over de Hunnerberg en verder over de hoogste delen van de stuwwal richting Valkhof. De grafheuvels zijn een teken van voorouderverering. Door de hoge ligging waren ze goed zichtbaar. Honderden jaren moeten het markante elementen in het landschap zijn geweest. Een openluchtheiligdom (circa 1500 v.Chr.) aan de zuidkant van het Kops Plateau houdt hiermee verband. Daar zijn elf grafheuvels gevonden en een cultusplaats.

### Invloed op het landschap

Het bos op de hoge zandgronden veranderde langzaam in een dicht loofbos van eiken, iepen en linden met hier en daar open plekken. Naarmate de mens het landschap meer bewerkte, werden de open plekken groter en ontstond er een meer halfopen landschap met boomgroepen, gras en kruidenrijke open plekken. Verspreid lagen complexen van kleine akkers die na enkele jaren werden verlaten als de bodem uitgeput raakte. Hier kwamen vervolgens heidevelden tot ontwikkeling. In het bos verdwenen linde en iep. Beuk en hazelaar deden hun intrede.

### Inspiratie voor de toekomst van Hengstdal

- De oorspronkelijke beplanting biedt aanknopingspunten voor vergroening van de wijk.
- Ontmoeting en handel bieden inspiratie voor nieuwe activiteiten, zoals schapen houden en wol gebruiken voor lokale kleding. Wijkbewoners kunnen helpen met schoonhouden en snoeien.
- De grote huizen uit deze tijd kunnen een referentie zijn voor collectieve woonvormen.
- Scholen kunnen met educatieve projecten op de geschiedenis inspelen: informatieborden, rondleidingen en lessen archeologie.
- Op het Kops Plateau kan de vroegere cultusplaats met daar aanwezige veldkeien worden gevisualiseerd. van jagers en verzamelaars



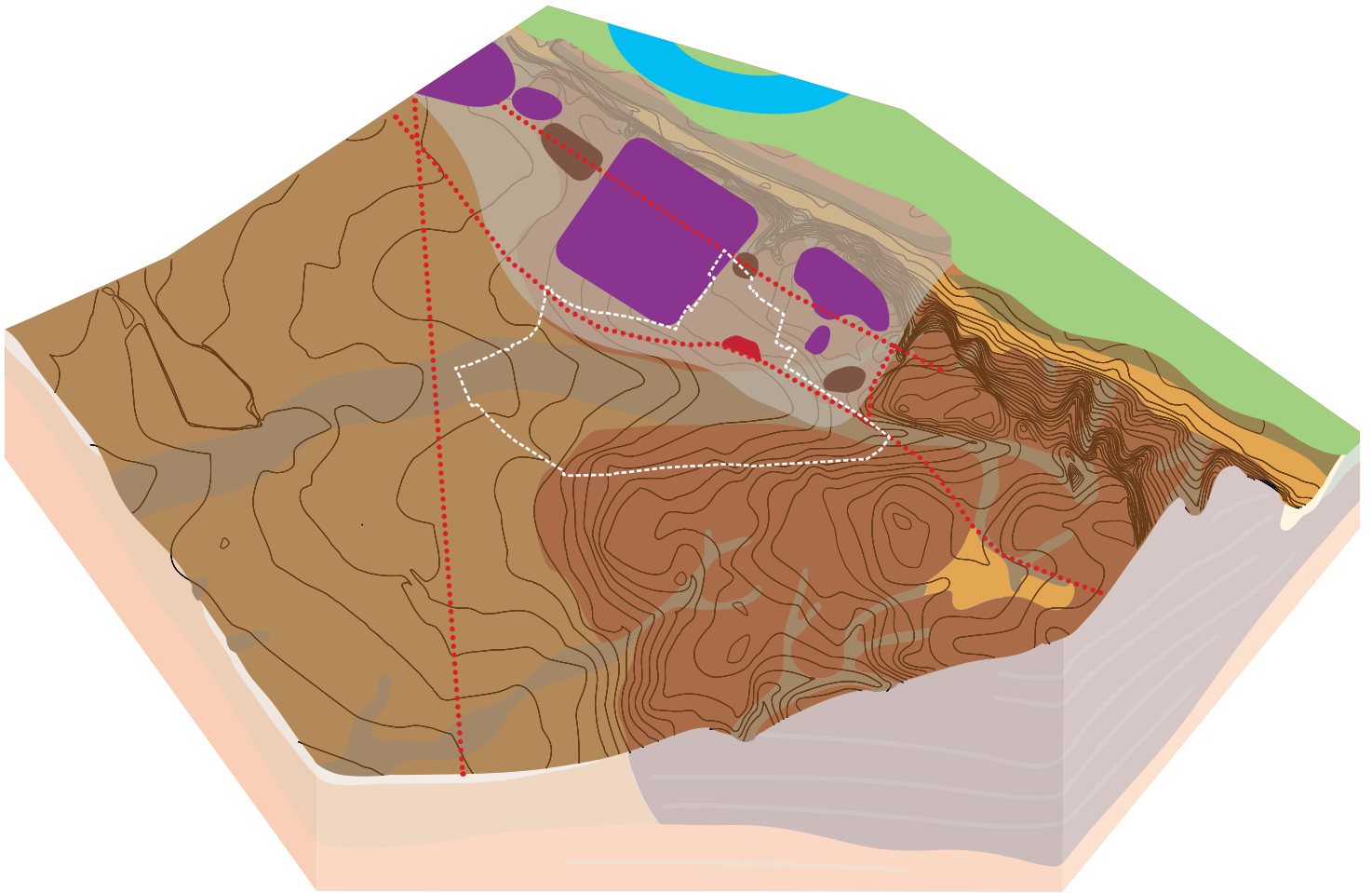
Impressie van een boerderij (Orvelte)



Gebruiksvoorwerpen van jagers en verzamelaars (pijlpunten, speerpunten, polsbeschermers en klobbeker)

-3500 -3000 -2500 -2000 -1500 -1000 -500 0 500 1000 1500 2000 2500

- Dorp
- Legerplaats met droge gracht
- Romeinse weg
- Grafveld
- Bos,wilg/ els (speculatie)
- Landschap van moestuinen, akkers, veldwegen, schuren, heideveldjes etc.
- Waal (speculatie)



0 500 1000



# 3 - De Romeinse tijd

*Circa 50 v.Chr. - 270 na Chr.*

**De ligging aan de rivier en de hoogte van de stuwwal waren voor de oprukkende Romeinse legers van strategisch belang. Hier vestigden zij zich met omvangrijke legerplaatsen. Gedurende twee eeuwen drukte hun aanwezigheid een enorm stempel op de omgeving. Er werden wegen aangelegd, bouwwerken opgericht en een aquaduct gebouwd. De Romeinse tijd betekende een ongekende bloeiperiode. Het landschap veranderde daarbij ingrijpend.**

## Mens en Maatschappij

De tijd van de Romeinen begon in 19 v.Chr. Op de Hunnerberg werd een legerplaats (castra) ingericht voor tien tot twaalfduizend manschappen. De legers trokken van hieruit verder met als doel in Noord-Nederland en Duitsland gebied te veroveren. Onder druk van aanvallen van Germaanse stammen is dat niet gelukt. Gaandeweg werd de Rijn de natuurlijke noordgrens (limes) van het Romeinse rijk. Kamp Hunnerberg is maar enkele jaren in gebruik geweest. Op het Kops Plateau richtten de Romeinen in 12 v.Chr. een veel kleinere legerplaats in. Het was een commandopost voor een generaal met persoonlijke troepen en later een onderkomen voor hulpstroepen. Bij opgravingen zijn ritueel begraven objecten gevonden, waaronder helmen met maskers die alleen door ruiters werden gebruikt.

De lokale bevolking paste zich aan. Men leverde voedsel en paarden aan de Romeinen. Veel mannen werden echter gedwongen het grootste deel van hun productieve leven te dienen in het leger. Dat zette kwaad bloed en leidde tot een opstand in 69-70 na Chr. (de Bataafse opstand). Deze werd door de Romeinen neergeslagen. Om het gezag te herstellen, kreeg het Tiende Legioen op de Hunnerberg een vaste legerplaats. Dit was toen het enige Romeinse legioen in Nederland. Het had als taak de troepen langs de Rijn grens te ondersteunen. De kleinere legerplaats op het Kops Plateau werd verlaten en daarbij vernietigd.

Na de opstand brak een periode van relatieve rust aan. Door de permanente stationering van het legioen en de ligging aan de grens groeide de welvaart. Er werden stoffen, vee en voedsel geproduceerd en er werd handel gedreven. Er zijn sporen van glasfabricage, potten- en pannenbakkerijen, een brongsieterij en een rookoven gevonden. Vanaf ongeveer 170 na Chr. vonden steeds vaker invallen van Germaanse stammen plaats. Deze rooftochten destabiliseerden het gezag en waren de voorbode van de val van het Romeinse rijk. Ook al verdwenen de Romeinen pas in het begin van de vijfde eeuw helemaal uit Nijmegen.

## Bebouwing en infrastructuur

De eerste castra bouwden de Romeinen op de Hunnerberg tot aan de huidige Tooropstraat. De legerplaats had een oppervlakte van liefst veertig hectare. Hij was begrensd door droge grachten aan de buitenzijde en een aarden wal daarbinnen. Poorten, wachttorens en officiersverblijven waren van hout. Soldaten sliepen in tenten van leer. Sporen van de grachten en

van één van de muurtorens zijn in de Rembrandtstraat gevisualiseerd. De kleinere legerplaats op het Kops Plateau mat twee tot drie hectare. Hier is een aantal cisternen van leem opgegraven waar regenwater in kon worden opgevangen.

In de omgeving van de legerplaatsen werden bestaande routes tot wegen verbeterd. De meeste onverhard, maar hoofdroutes waarschijnlijk al met een grindpakket als verharding. De latere Berg en Dalseweg volgt de route van de Romeinse weg naar Nijmegen. De doden werden buiten de legerplaatsen langs de wegen begraven. Meestal werden zij gecremeerd, waarna de crematieresten in een eenvoudige kuil werden bijgezet.

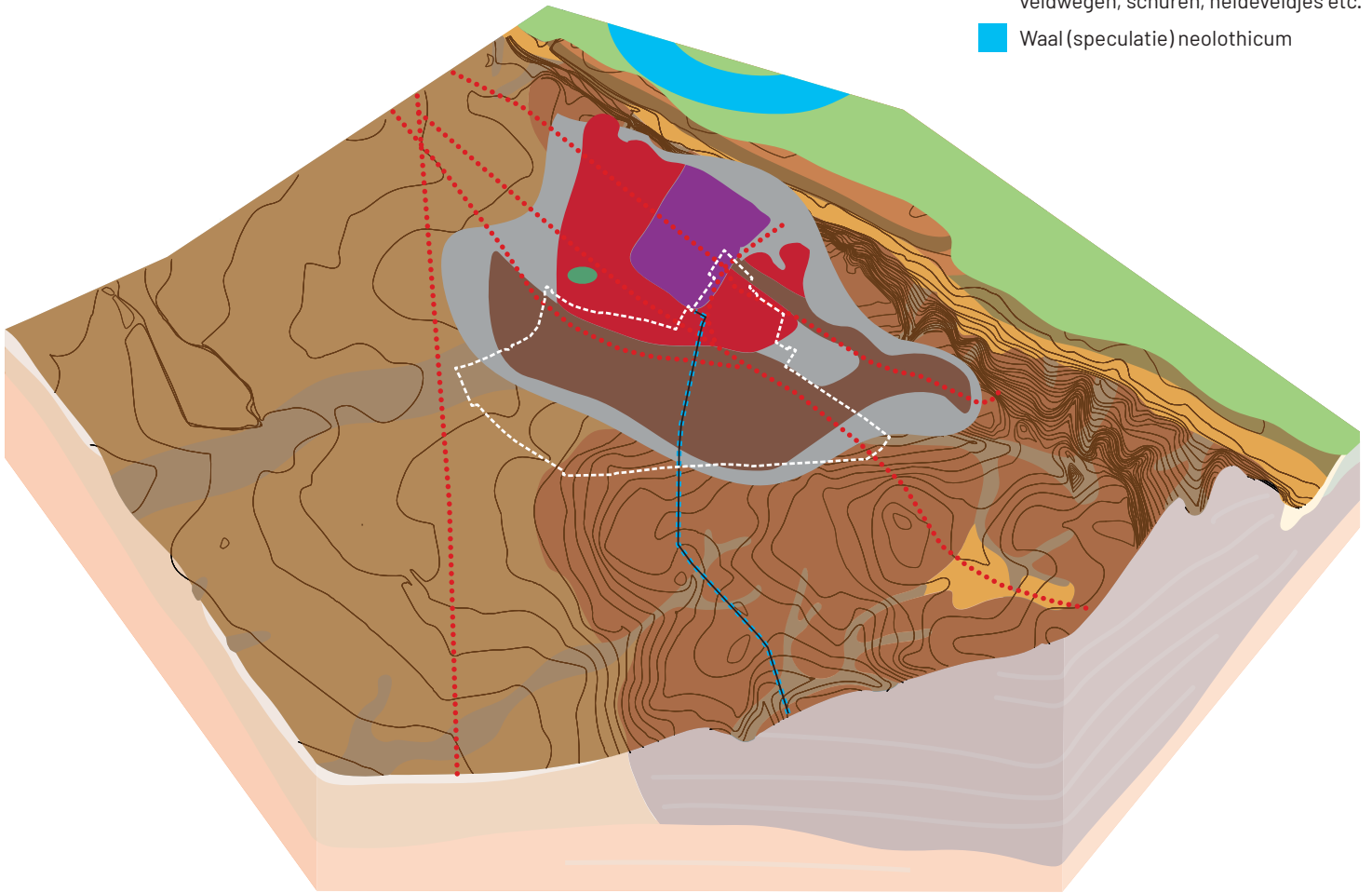
Na de opstand van 69-70 na Chr. werden de legerplaatsen langs de limes weer hersteld. Op de plek van de eerste grote castra verrees er een nieuwe van zeventien hectare als permanent onderkomen voor het Tiende Legioen. Eerst met houten onderkomens; later werd alles in steen herbouwd. Om de legerplaats van een constante toevoer van water te voorzien, werd een aquaduct aangelegd vanaf de bronnen in Berg en Dal, via dammen en houten constructies over droogdalen tot aan de Hunnerberg. De Broerdijk was zo'n dam. De waterleiding had de vorm van een afgedekte houten goot. Er is tot nu toe één waterput binnen de voormalige legerplaats gevonden. Rondom de legerplaats werd een riool aangelegd voor de afvoer van vuil water. Een gemeenschappelijke latrine met stromend water dat uitmondde in dat riool lag bij het oostelijke poortgebouw van de legerplaats. In de tuin van het woongebouw Porta Romanum zijn een waterput en een deel van de ommuring gevisualiseerd.

In de wijde omgeving ontstonden dorpen waar ambachtslieden, vrouwen en kinderen woonden. Ten oosten van de castra, waar nu de Eikstraat is, werd een forum gebouwd waar lokale producten en goederen uit verder weggelegen gebieden werden verhandeld. Ten westen, ter plaatse van de Rembrandtstraat, verrees een amfitheater en een ter plaatse van de Ubbergseveldweg een herberg. Sporen van het amfitheater zijn bij rioolwerkzaamheden ontdekt. Het forum en het amfitheater zijn in de bestrating gevisualiseerd. De grafvelden breidden zich uit langs de wegen. Ook in Hengstdal zijn graven gevonden.

Vanaf het eind van de tweede eeuw is de Romeinse legerplaats niet meer in gebruik geweest en de legerplaats op het Kops Plateau is niet meer herbouwd. De locaties van beide legerplaatsen staan als onderdeel van de Neder-Germaanse limes op de Unesco werelderfgoedlijst. Dat geldt ook voor delen van het tracé van het aquaduct binnen de gemeenten Nijmegen en Berg en Dal.

-3500 -3000 -2500 -2000 -1500 -1000 -500 0 500 1000 1500 2000 2500

- Dorp
- Legerplaats met gracht
- Amfiteater
- Aquaduct
- Romeinse weg
- Grafveld
- Bos,wilg/ els (speculatie)
- Landschap van moestuinen, akkers, veldwegen, schuren, heideveldjes etc.
- Waal (speculatie) neolithicum



0 500 1000

## Invloed op het landschap

Van de oorspronkelijke begroeiing bleef in deze periode niets meer over. Om de strategische positie van de legerplaatsen te versterken, werd het bos door de Romeinen volledig gekapt. Ook op de helling van de stuwwal. Het hout werd gebruikt voor de bouw van de legerplaatsen en als brandstof. Daarnaast moest begroeiing plaatsmaken voor wegen, graven en woningen: het gebied was het dichtstbevolkte deel van Romeins Nederland.

De grootschalige ontbossing leidde tot erosie van de glooiende terreinen. De vruchtbare bovengrond spoelde weg en de bodem verarmde. Daar waar nog ruimte was, werden akkers aangelegd. Vermoed wordt dat de flanken van het Hengstdal inderdaad akkers waren. Het westelijk deel van het Hengstdal werd als grafveld gebruikt.

## Inspiratie voor de toekomst van Hengstdal

- Het stratenpatroon van Hengstdal overlapt voor een groot deel met de wegen zoals die door de Romeinen al zijn aangelegd.
- Sporen van de Romeinse tijd kunnen worden gevisualiseerd.
- De woning van de commandant van de legerplaats op het Kops Plateau kan worden herbouwd.
- Het aquaduct kan beter zichtbaar worden.
- De Romeinse architectuur van poorten, muren, officierswoningen en soldatenbarakken kan inspiratiebron zijn voor de architectuur van nieuwe gebouwen.
- De Romeinen brachten het gebied en alle hoogteverschillen in kaart voor de bouw van hun castra. Dat vormt inspiratie voor landmeten op Romeinse wijze.
- In het Hengstdal zijn waterbergingen mogelijk met een verwijzing naar de Romeinse tijd.



Reconstructie Romeinse herberg (Archeon)



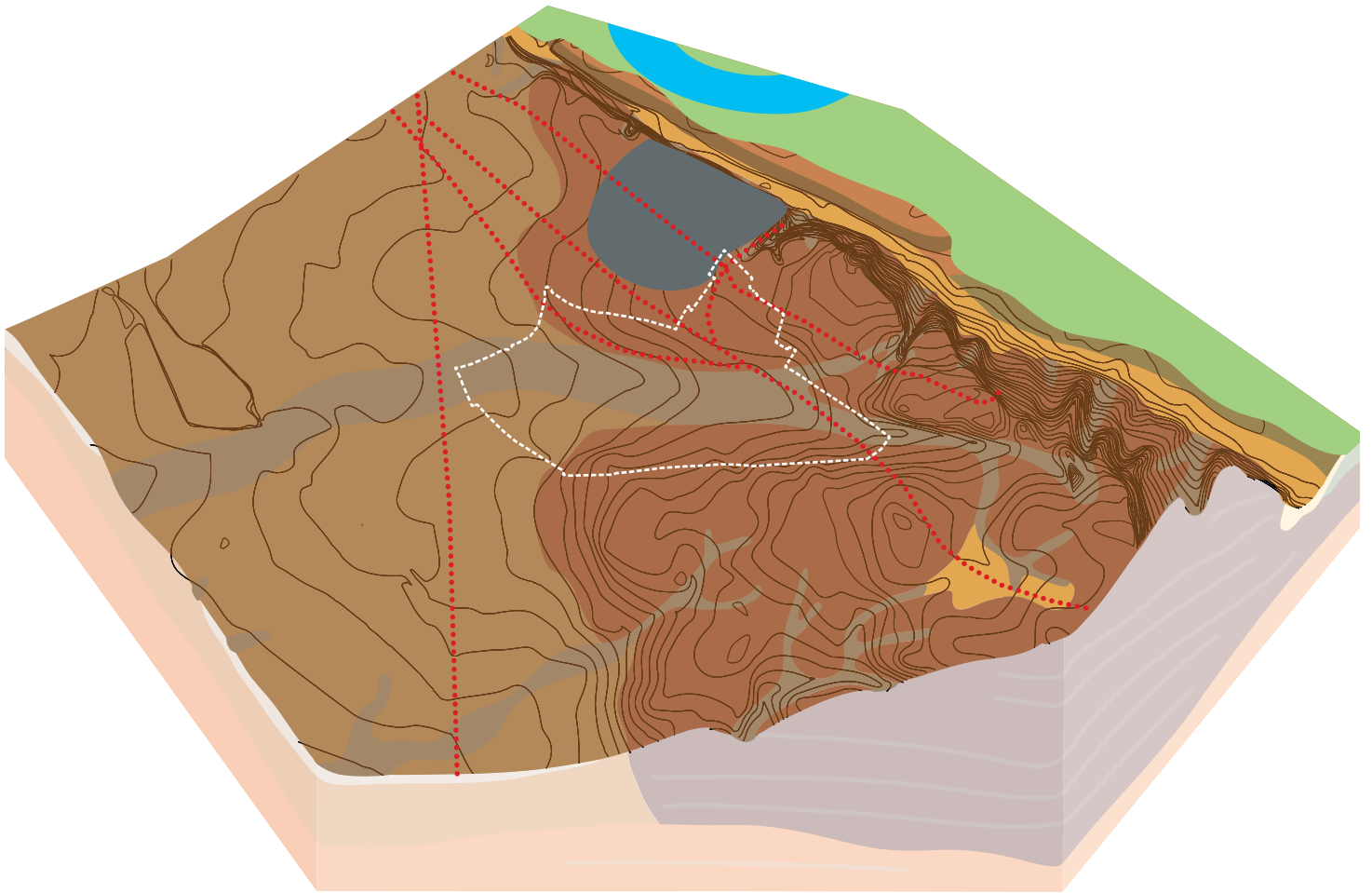
Visualisatie Castra en Forum



Reconstructie poort van Castra in de wijk



- Bos, wilg/ els (speculatie)
- Gebied met Romeinse ruïnes
- ⋯ Romeinse weg
- Landschap van moestuinen, akkers, veldwegen, schuren, heideveldjes etc.
- Waal (speculatie)



# 4 - In de schaduw van de stad

*Circa 270 - 1850*

**Na de Romeinse bezetting vertrokken niet alleen de militairen, maar ook de meeste burgers die dit gebied bevolkten. De stad Nijmegen zelf kwam westelijker, rond het Valkhof, tot ontwikkeling. Waar nu de wijk Hengstdal ligt, kregen in de Middeleeuwen bossen en akkerland weer de overhand. Ook werden er forten opgericht ter verdediging van Nijmegen.**

## **Mens en Maatschappij**

Het Romeinse gezag brokkelde af. De militairen vertrokken en de burgerbevolking kromp. Verder naar het westen, op het Valkhof werd rond het jaar 300 een fort gebouwd waar de Franken zich vestigden. Na het wegvallen van het Romeinse gezag bleef het Valkhof een centrum voor de machthebbers. Het bleef in gebruik als palts voor rondreizende keizers, onder wie Karel de Grote. Rondom de palts kwam de stad tot ontwikkeling. Ondanks tegenspoed door oorlogen, plunderingen en epidemieën was de groei onstuitbaar en kreeg de stad haar vorm. In 1230 kreeg Nijmegen stadsrechten en in 1402 trad zij toe tot de Hanzesteden. Nijmegen werd de grootse, rijkste en machtigste stad van Gelre. De ligging aan de grens van de Republiek der Zeven Verenigde Nederlanden maakte de stad bovendien strategisch belangrijk. Vanaf de zestiende eeuw was Nijmegen een vestingstad en een garnizoensstad.

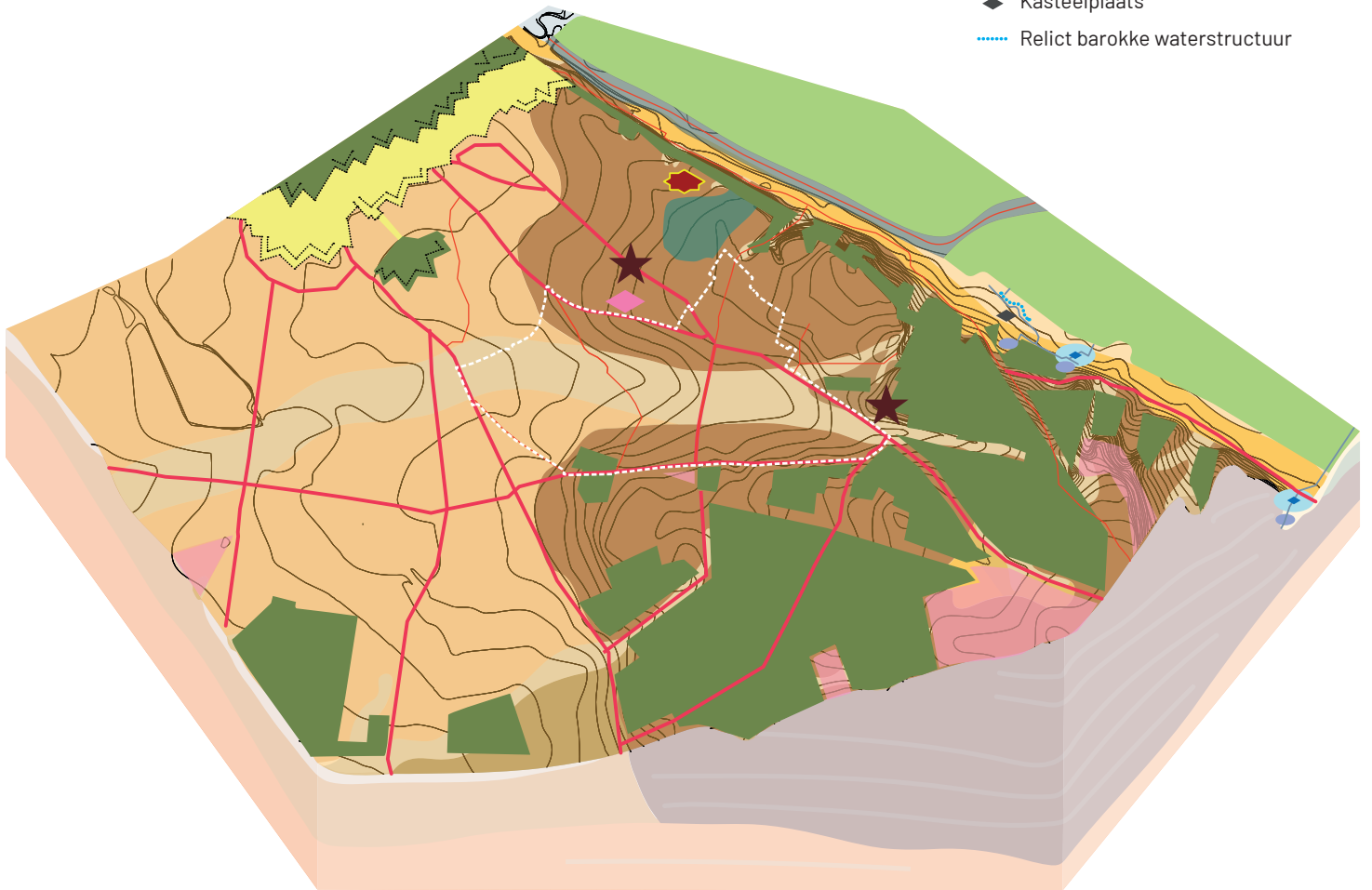
## **Bebouwing en infrastructuur**

In Nijmegen-Oost was van deze groei weinig te merken. De Romeinse bouwwerken en het aquaduct raakten in verval. De stenen uit de ruïnes werden verhandeld en opnieuw gebruikt. Alleen de tracés van de Romeinse wegen bleven grotendeels intact. Nieuwe bebouwing bleef beperkt tot boerderijen en windmolens zoals de Pelmolen en molen De Post (langs de Berg en Dalseweg). In de sprengenbeken onderaan de noordhelling van de stuwwal werden watermolens gebouwd.

In de zestiende eeuw zijn verdedigingswerken opgericht, ook aan oostkant van de stad. In de negentiende eeuw zijn deze allemaal weer geslecht. Enkele straatnamen zoals de Fortstraat en de Fort Kijk in de Potstraat herinneren hier nog aan. De Fortstraat en de Paulus Potterstraat volgen de accoladevorm van een oude verdedigingsmuur. Verder is onder het maaiveld van het klooster van de Broeders van Maastricht aan de Sterreschansweg een deel van het gelijknamige fort bewaard gebleven.

-3500 -3000 -2500 -2000 -1500 -1000 -500 0 500 1000 1500 2000 2500

- Heidevelden
- Bos,wilg/ els
- Bos,eik/beuk
- Akkers
- Contouren fort verbrande molen
- Wegen
- Schootsveld
- Vestingwerk
- Fort Sterreschans
- Beken met kwelzone
- Molen
- Watermolen
- Kasteelplaats
- Relict barokke waterstructuur



0 500 1000



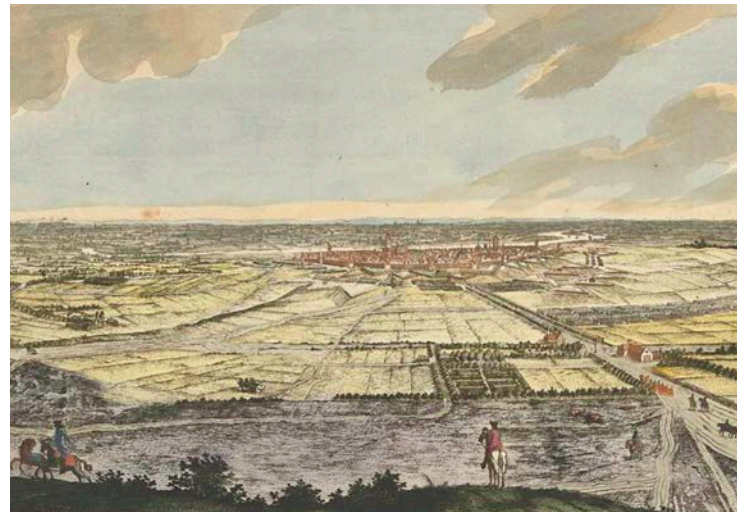
### Invloed op het landschap

Het landschap onderging een nieuwe metamorfose. De bewoners vertrokken en eeuwenlang kon de natuur weer haar gang gaan. Het gebied werd meer en meer gebruikt als akkerland voor de voedselvoorziening in de groeiende stad. De bebossing nam toe en de Broerdijk werd lager door erosie. Het Hengstdal was in deze tijd mogelijk de grens tussen het stadsgebied van Nijmegen en het Reichswald, het uitgestrekte bos- en heidegebied dat in de Middeleeuwen bij de palts van Nijmegen hoorde. Buiten de wallen van Nijmegen werd een breed schootsveld vrij gehouden. Hier mocht niet worden gebouwd.

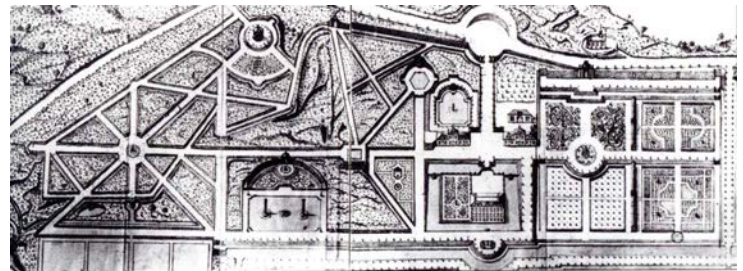
Na de Middeleeuwen schoof de grens van het bos op tot aan de huidige Postweg waardoor het droogdal geheel binnen het stadsgebied van Nijmegen kwam te liggen. De bovenrand van het dal aan de huidige Postweg werd de nieuwe grens met het Nederreichswald.

### Inspiratie voor de toekomst van Hengstdal

- De middeleeuwse trek naar de stad kan aanleiding zijn voor accentuering van de relatie tussen Hengstdal en de binnenstad. Bijvoorbeeld door een aanvulling op het (culturele) aanbod in de binnenstad.
- Het gebruik van waterkracht in de sprengbecken kan referentie zijn voor nieuwe toepassingen van duurzame energie.
- Op speelplekken in de wijk kunnen water en wind aanleiding zijn voor actieve speelconcepten.
- De oude Rijksgrens kan worden gemarkeerd, met verschil in noord- en zuidzijde.
- Moestuinen, stadslandbouw en fruitteelt refereren aan de oorspronkelijke landbouwkundige functie



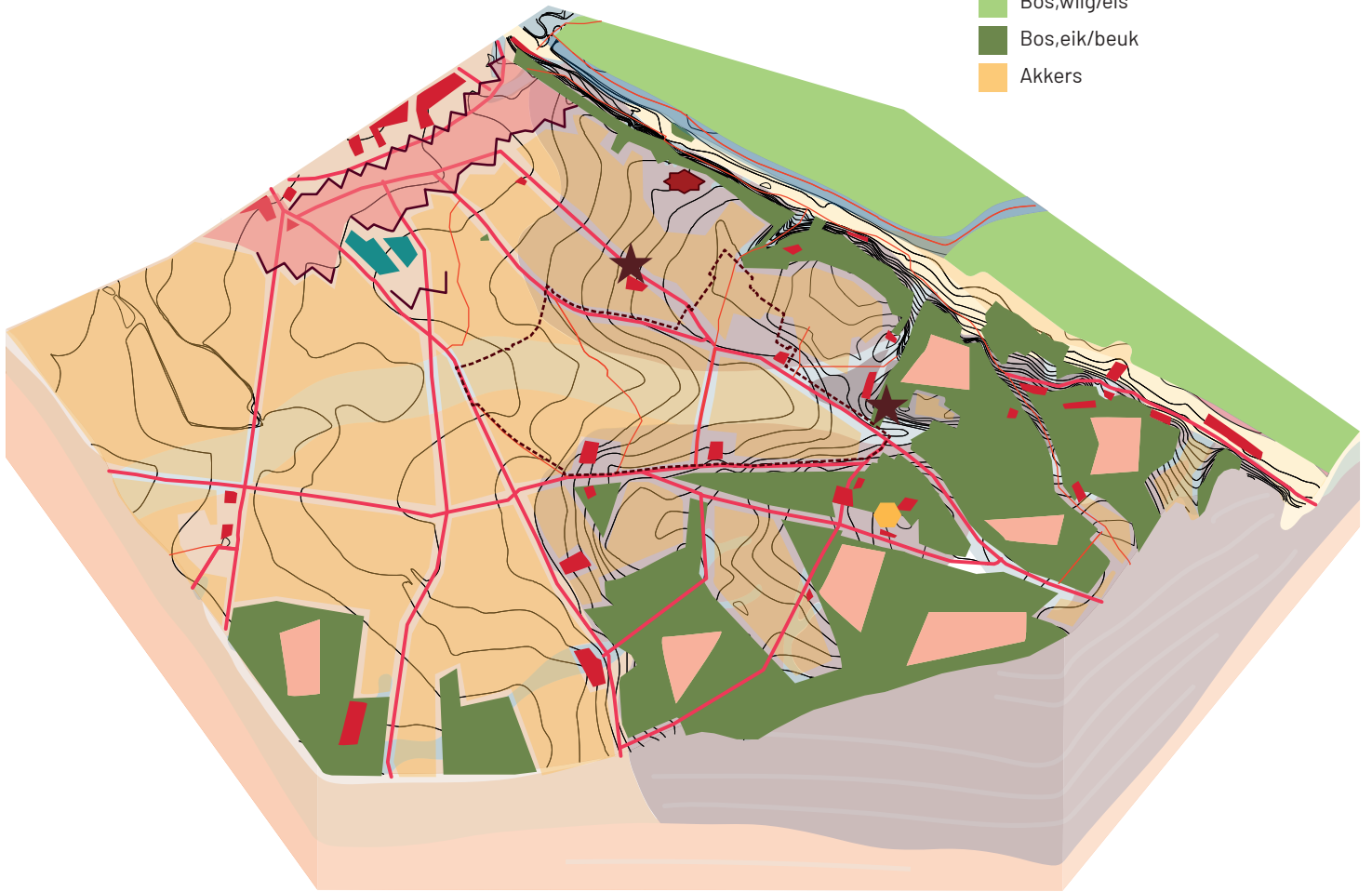
Schilderij van M. Berkenboom, 1702, gezicht op Nijmegen vanuit het zuidwesten, (bron: Rijksmuseum).



Ontwerp van de classicistische tuin van het huis te Ubbergen (bron: boek Nijmegen Historische Grond, Ruud Abma, pagina 83).

-3500 -3000 -2500 -2000 -1500 -1000 -500 0 500 1000 1500 2000 2500

- Bebouwing
- Begraafplaats
- Vestingwerk en schootsveld
- Hoofdweg
- Molen
- Fort Sterreschans
- Fort Kwakkenberg
- Heidevelden (speculatie)
- Bos,wilg/els
- Bos,eik/beuk
- Akkers



0 500 1000



# 5 - De naderende stad

Circa 1850 - 1945

Nijmegen-Oost trad pas vanaf eind negentiende eeuw uit de schaduw van de stad. De vestingwerken werden gesloopt, waarna Nijmegen buiten de middeleeuwse contouren groeide. Katholieke congregaties kregen de ruimte voor kloosters en internaten, er werden kazernes gebouwd en er was ruimte voor nieuwe woningen: de Bomenbuurt, het Rode Dorp en de Spoorbuurt.

## Mens en maatschappij

Aan het eind van de negentiende eeuw veranderde er veel in korte tijd. Er kwam meer industrie naar Nijmegen en de stad werd aangesloten op het landelijke spoorwegnet. Arbeiders trokken naar de stad en zochten er woonruimte. Het stedelijk patriciaat ontvluchtte de benauwde binnenstad, ontdekte de heuvelachtige bosrijke omgeving en bouwde er villa's. Ook de katholieke emancipatie had voor Nijmegen grote gevolgen. Maar pas met de nieuwe Vestingwet (1874) werd het toegestaan om buiten de stadspoorten te bouwen. In 1880 werd de vesting daadwerkelijk gesloopt en werd Nijmegen-Oost belangrijk om de groei van de stad op te vangen.

## Bebouwing en infrastructuur

In de eerste helft van de twintigste eeuw werden de eerste nieuwe woonbuurten in Nijmegen-Oost gebouwd: de Spoorbuurt voor spoorwegpersoneel, het Rooie Dorp volgens de socialistische beginselen van de betrokken woningbouwvereniging en de Bomenbuurt met als uitgangspunt dat ook de arbeiders het best af zijn met een eigen moestuin, op ruime afstand van de stad (en de kroegen). Ver buiten de stad, in de bossen op de Kwakkenberg, werd een villawijk gebouwd. Katholieke congregaties bouwden kloosters, een ziekenhuis en pensionaten, zoals internaat Klokkenberg aan de Ubbergseveldweg (nu De Sterreschans). Ook veel landgoederen en buitenhuizen van het Nijmeegse patriciaat werden door hen aangekocht. Na oprichting van de Radboud Universiteit kwamen hier ook studiehuisen. Van 1905 tot 1909 werden drie kazernes gebouwd voor infanterie en luchtmacht. Een terrein van veertien hectare werd hiervoor ingericht en voor burgers afgesloten. Later zijn de kazernes samengevoegd tot de Limoskazerne.



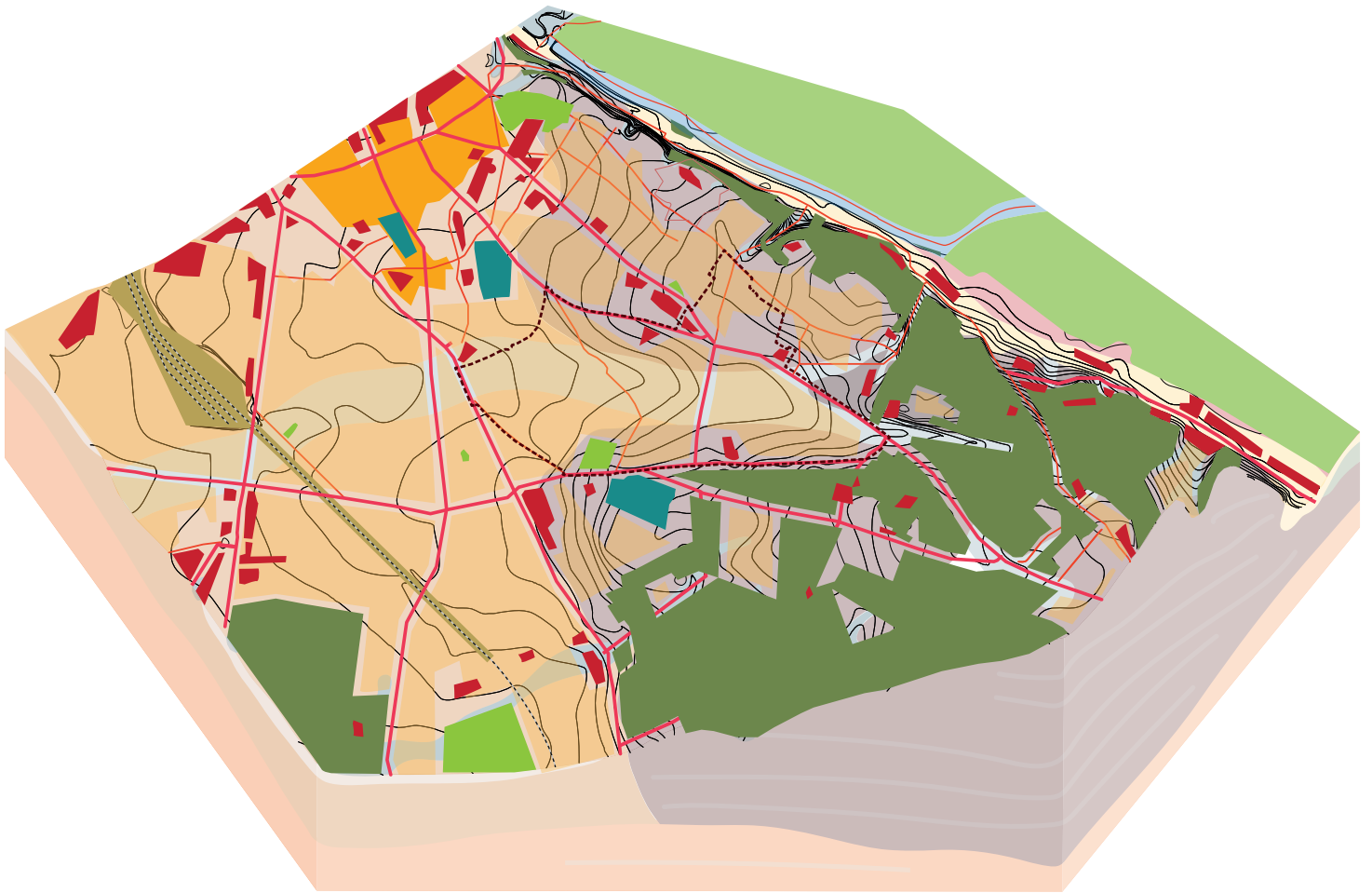
Wasboerderij met spoelput, waarschijnlijk de Elzen. Ca 1890 (bron: provincie Gelderland)



1930 Broerdijk, (bron: provincie Gelderland)

-3500 -3000 -2500 -2000 -1500 -1000 -500 0 500 1000 1500 2000 2500

- Bebouwing
- Begraafplaats
- Park
- Hoofdweg
- Spoor met spoorkuil
- Bos,eik/beuk
- Akkers
- Schutsveld



0 500 1000

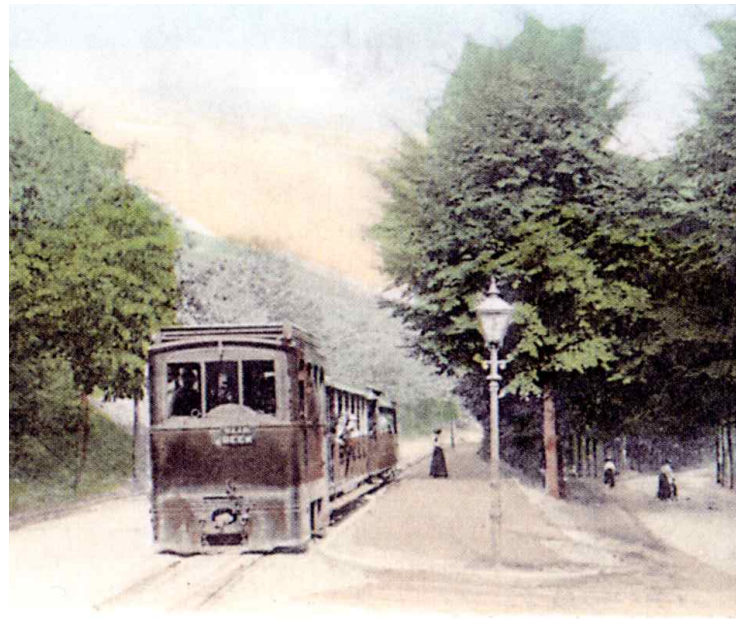
In het verlengde van deze ontwikkelingen werden de wegen verbeterd. Zo werd de Berg en Dalseweg begin negentiende eeuw verhard. Het tracé van de oude Romeinse weg bleef daarbij gehandhaafd. De stoomtram naar Nijmegen is in 1910 geëlektrificeerd en in 1919 doorgetrokken naar Hengstdal. Later is de tram vervangen door een trolleybus en nog weer later door een motorbus.

Tijdens de Tweede Wereldoorlog kwam Nijmegen opnieuw in de frontlinie te liggen. Behalve de Nijmeegse binnenstad werden ook de oostelijke wijken Altrade en Hunnerberg zwaar beschadigd. De schade in Hengstdal was beperkt. Wel zijn scholen, kloosters en internaten gebruikt als hoofdkwartier en hospitaal door zowel Duitsers als geallieerden.

### **Invloed op het landschap**

Opmerkelijk is, dat het stratenpatroon in deze periode nauwelijks veranderde. De eerste bebouwing concentreerde zich langs bestaande straten en wegen. Het grootste deel van het buitengebied van Nijmegen-Oost was nog steeds als akkerland in gebruik. Langs de wegen stonden boerderijen met veel bouwland. De eerste kleine bouwprojecten werden vaak nabij bestaande bebouwing gerealiseerd. De grens schoof verder naar het zuiden waardoor ook Mariënboom en Kwakkenberg binnen het stedelijke gebied van Nijmegen kwamen te liggen.

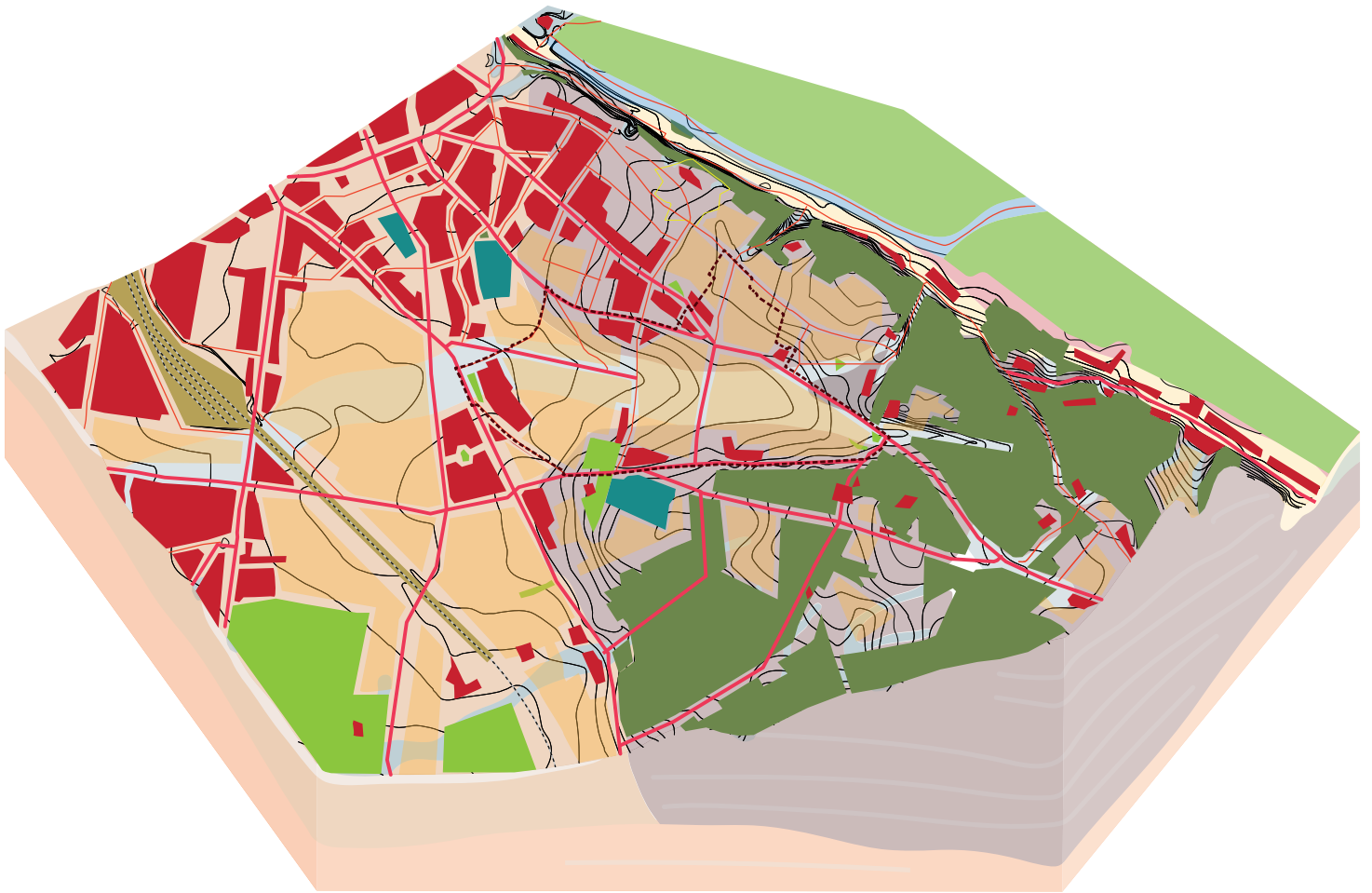
Ter hoogte van de Berg en Dalseweg 295 werd zand en grind gewonnen. De groeve die hier ontstond, deed in de Tweede Wereldoorlog dienst als munitiedepot. Het depot is tweemaal geëxplodeerd, met veel schade aan de bebouwing in de omgeving als gevolg. De zand- en grindgroeve is nog steeds als een kuil in het landschap zichtbaar. Op deze plek worden momenteel 69 woningen gebouwd.



*Stoomtram naar Beek, ca 1900 (bron: boek Nijmegen Historische Grond, Ruud Abma, p. 112).*

-3500 -3000 -2500 -2000 -1500 -1000 -500 0 500 1000 1500 2000 2500

- Bebouwing
- Begraafplaats
- Park
- Hoofdweg
- Spoor met spoorkuil
- Bos,eik/beuk
- Akkers



0 500 1000

De sprengbeken aan de noordzijde van de stuwwal zijn lange tijd in gebruik gebleven voor aandrijving van watermolens. Dezelfde beken werden later ook door Nijmeegse burgers gebruikt om de was te doen. Er waren spoelkommen en bleekvelden. Deze zijn nog te zien. Maar er werd ook een sierfunctie aan de beken gegeven met vijvers, hoog spuitende fontein en cascades. Alles gevoed door sprengen in de stuwwal.

### **Inspiratie voor de toekomst van Hengstdal**

- Dankzij de hoogteverschillen kan water in het openbare gebied functioneel en esthetisch worden gebruikt.
- Boerderijen, landgoederen en villa's kunnen bekend worden gemaakt met een architectuurroute.
- De nog bestaande herkenbare gebouwen van katholieke instellingen verdienen bescherming en kunnen misschien een nieuwe maatschappelijke functie krijgen.
- De elektrische tram zou in een nieuwe vorm kunnen terugkeren.
- Veel gebeurtenissen uit de Tweede Wereldoorlog zijn aanleiding voor gedenksteden, monumenten en opschriften.



*Toren van het AZC gebouw ('de kolonel')*

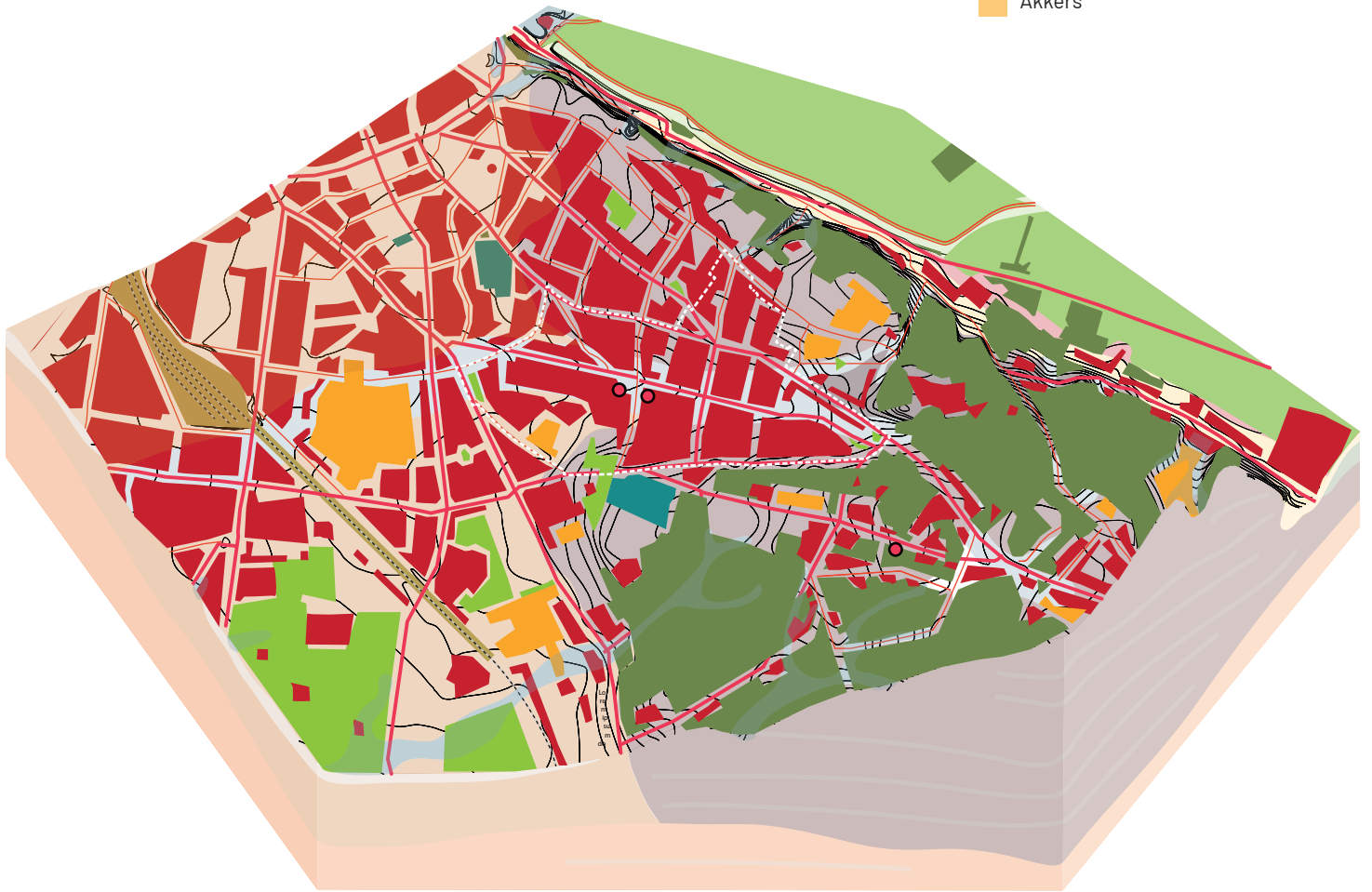


*Kerktoren ('de kapelaan')*



-3500 -3000 -2500 -2000 -1500 -1000 -500 0 500 1000 1500 2000 2500

- Bebouwing
- Toren
- Begraafplaats
- Park
- Hoofdweg
- Spoor met spoorkuil
- Grasland
- Bos,eik/beuk
- Akkers



0 500 1000

# 6 - Verstedelijking

1945 - nu

In de decennia na de Tweede Wereldoorlog werden de nog resterende open delen van Hengstdal bebouwd. De Broerdijk markeert de grens tussen het voor- en naoorlogse deel van de wijk. De nieuwe buurten waren modern van opzet en gepland volgens de idealen van die tijd. Later was er meer aandacht voor herontwikkeling van bestaande gebouwen, zoals de Limoskazerne. De laatste decennia is de wijk verder verdicht.

## Mens en Maatschappij

Na de bevrijding zag Nijmegen zich geconfronteerd met veel schade en een groot tekort aan woonruimte. Maar er was een sterk vertrouwen in de toekomst. De samenleving werd maakbaar geacht en volgens dat ideaal werd ook de woonomgeving ingericht. Hengstdal werd 'afgerond' met de wijk Broersveld.

In de tachtiger jaren kwam in Nijmegen-Oost een proces van gentrificatie op gang: een instroom van nieuwe, rijkere bewoners die bestaande buurten versterkte. In dezelfde periode ontstond nieuwe waardering voor cultuurhistorisch erfgoed. De stad was tijdens en na de oorlog veel kwijtgeraakt, waardoor aan de nog bestaande oude gebouwen extra waarde werd gehecht. Grootschalige stadsvernieuwing zoals in andere steden, waarbij hele woonblokken worden gesloopt en vervangen door nieuwbouw, heeft in Hengstdal nooit plaatsgevonden. Ook de neoclassicistische gebouwen van de Limoskazerne bleven na vertrek van de Luchtmacht bewaard.

## Bouw en infrastructuur

Om de ergste woningnood aan te pakken, verschenen in 1946 circa honderd noodwoningen bij het Kops Plateau. De Cerialisstraat, Veraxstraat, Claudius Civilisstraat, Trajanusstraat en Drususstraat werden aangelegd met straatnamen die verwijzen naar het Romeinse verleden. In 1967 zijn de noodwoningen gesloopt. Een deel van het gebied is in de jaren negentig ontwikkeld als villawijk met grote eengezinshuizen in een groene omgeving.

In 1953 en 1954 werd het Broersveld ontwikkeld met circa 800 nieuwe woningen. De buurt is opgezet vanuit de wijk- of parochiegedachte waarin mensen hun leven lang in de wijk zouden blijven. De kerk en de pastorie staan centraal. Winkels voor alle dagelijkse boodschappen zijn op loopafstand. Ook scholen en bejaardenhuisvesting horen erbij. De woningen bestaan uit een ensemble van geschakelde eengezinswoningen en portieketagewoningen voor de jonggehuwden.



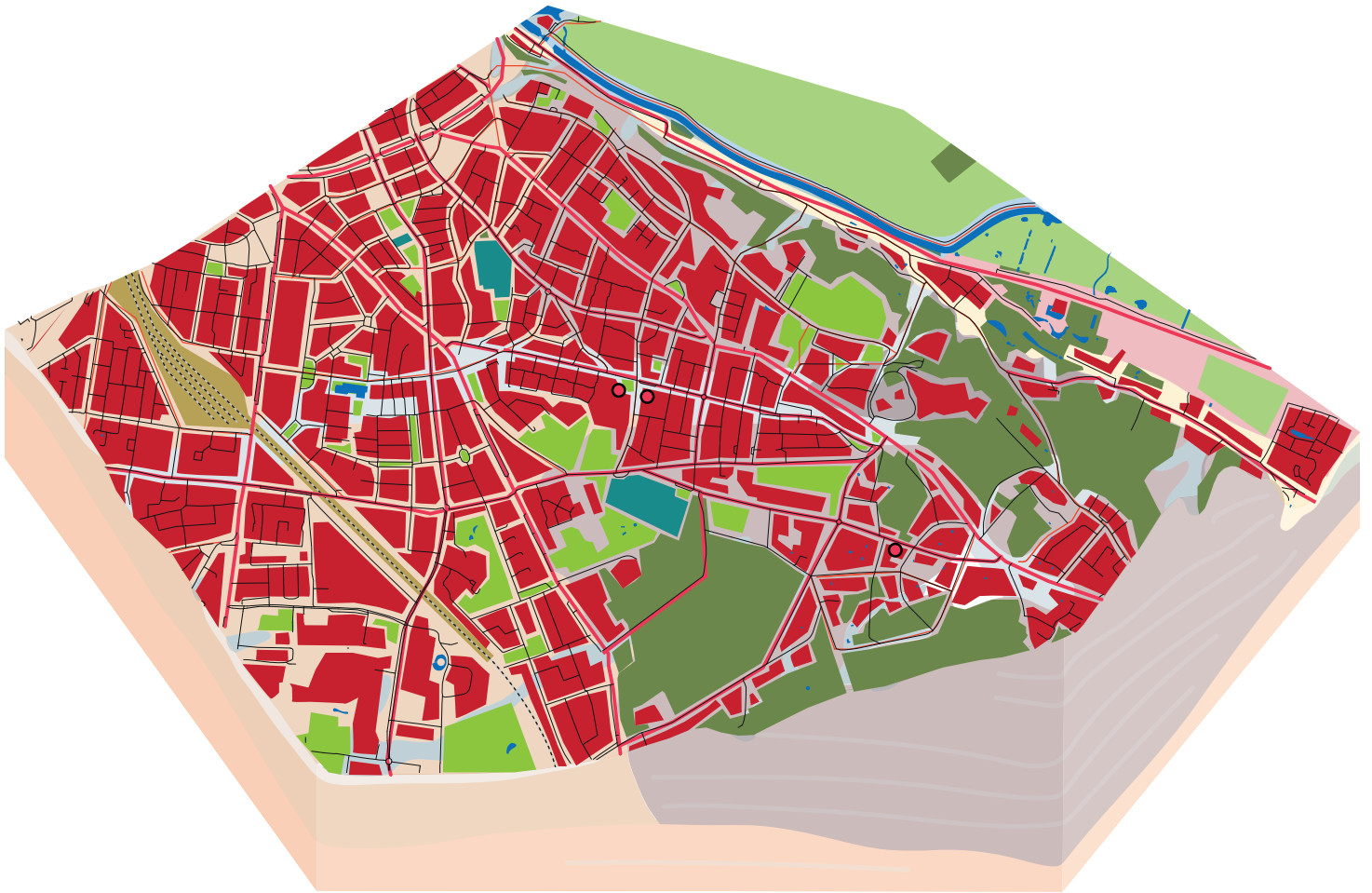
*Geschakelde eengezinswoningen*



*Portiekwoningen*

-3500 -3000 -2500 -2000 -1500 -1000 -500 0 500 1000 1500 2000 2500

- Bebouwing
- Toren
- Begraafplaats
- Park
- Hoofdweg
- Spoor met spoorkuil
- Grasland
- Bos,eik/beuk



0 500 1000



Door gebruik van terugkerende ontwerpen en standaardmaterialen kon de buurt in korte tijd worden gerealiseerd. Het terrein in dit deel van de wijk is sterk geaccidenteerd. Bij het ontwerp van de buurt is daarmee rekening gehouden: de geschakelde eengezinswoningen zijn zoveel mogelijk op de hoogtelijnen gebouwd. De woongebouwen staan haaks daarop.

De wegen in Hengstdal volgen het oude stramien van straalsgewijze radialen waarmee de binnenstad van Nijmegen naar alle windrichtingen ontsloten was. De Van 't Santstraat en de Hengstdalseweg zijn ontworpen als ader waarlangs de (winkel)voorzieningen zijn geconcentreerd. In het centrum van de wijk werd een parkje aangelegd, via groenstroken en laanbeplanting verbonden met het groene buitengebied. Een volwaardig wijkpark bleef achterwege.

In de laatste decennia is de wijk verder verdicht. Rond 2000 werd de Limoskazerne getransformeerd tot woonbuurt, waarbij de sfeer van het exercitieterrein en van de monumentale gebouwen is bewaard. Er zijn ruim 300 woningen gerealiseerd en diverse voorzieningen. De laatste jaren is er ook aan de groene zuidrand veel gebouwd, zoals de woningen in de verzetsheldenbuurt, het Erica Terpstra Sportfondsenbad en de uitbreiding van zorgcomplex Vijverhof.

De waardering voor de wijk is altijd gebleven, net als de vraag naar woonruimte. Tot op de dag van vandaag wordt er gebouwd. De wijk verdicht zich verder.

### **Involed op het landschap**

De laatste agrarische gronden die de wijk tot de Tweede Wereldoorlog nog kende, zijn verdwenen. Bijna de hele wijk is versteend en er is relatief weinig groen overgebleven. Met de verandering van het klimaat leidt dat in sommige delen van de wijk tot problemen. Bij hevige neerslag staan de straten in lagergelegen buurten nogal eens blank. Bijvoorbeeld in de Spoorbuurt. Daar is de kans op wateroverlast groot. De Broerdijk vormt meer en meer een drempel voor water dat afstroomt vanuit hogere delen van de wijk. Bij woningen aan de oostkant van de Broerdijk kan daardoor wateroverlast optreden.

### **Inspiratie voor de toekomst van Hengstdal**

- De hoogteverschillen in het gebied, de nabijheid van het bos en het dorps karakter maken de wijk aantrekkelijk. Die elementen kunnen worden geaccentueerd.
- Het katholieke verleden heeft veel invloed gehad op sfeer en opzet van de wijk. De stedenbouwkundige ensembles weerspiegelen de wijkgedachte. Die opzet kan leidend zijn bij doorontwikkeling.
- De bijzondere karakteristieken van de verschillende buurten kunnen uitgangspunt zijn bij doorontwikkeling. Ze vormen een staalkaart van naoorlogse architectuur en stedenbouw. Dit palet kan worden uitgebreid met nieuwe architectuurstijlen.
- De waterkerende functie van de Broerdijk kan worden benut om wateroverlast te voorkomen.



# 7 - Naar de toekomst

*Nu - later*

**De Wijkgenese Hengstdal laat de bijzondere ontstaansgeschiedenis van deze wijk zien. In samenhang met de wijkgenese maken we een Wijkre-gieplan Hengstdal. Hierin worden de opgaven voor de toekomst uitge-werkt en komen we tot een integraal perspectief. Deze wijkgenese vormt daarvoor de kennisbasis. De inspiratie die de wijkgenese oproept, vatten we hier samen.**

## Identiteit

Hengstdal is een aantrekkelijke wijk, onder andere vanwege de hoogteverschillen in het gebied, de nabijheid van het bos, het dorpse karakter en de cultuurhistorische elementen. De wijkgenese biedt aanknopingspunten voor versterking.

- De zonering van stuwwal, sandr en droogdal kan onderlegger zijn voor ruimtelijke plannen. De hoogteverschillen kunnen worden geaccentueerd door water in het openbare gebied functioneel en esthetisch te gebruiken.
- De oude Rijksgrens kan worden gemarkeerd, met verschil in noord- en zuidzijde.
- Het stratenpatroon van Hengstdal overlapt voor een groot deel met de wegen zoals die door de Romeinen al zijn aangelegd. Sporen van de Romeinse tijd kunnen worden gevisualiseerd.

## Klimaatadaptatie

Een belangrijke randvoorwaarde bij de verdere ontwikkeling van de wijk is het veranderende klimaat. Bij hevige neerslag staan sommige straten blank. Soms is het lange tijd droog. In hete zomers zijn versteende buurten extra warm.

- Van de Romeinen met hun aquaducten en cisternen kunnen we leren. Ook de middeleeuwse watermolens in de sprengenbeken en de fonteinen uit de tijd van de Romantiek kunnen tot inspiratie dienen. Meer water in de openbare ruimte is mooi, brengt verkoeling en zorgt voor buffering.
- Misschien zijn er waterbergingen mogelijk met een verwijzing naar de Romeinse tijd. Het aquaduct kan beter zichtbaar worden.
- Het gebruik van waterkracht in de sprengenbeken kan referentie zijn voor nieuwe toepassingen van duurzame energie. Op speelplekken in de wijk kunnen water en wind aanleiding zijn voor actieve speelconcepten.
- Het droogdal is geschikt als groene natuurlijke zone die waterafvoer, natuurwaarden en verkoeling combineert. Het dal kan een verbinding vormen tussen de wijk en de bosrijke omgeving. De asymmetrie van het droogdal kan benadrukt worden.
- De oorspronkelijke beplanting biedt aanknopingspunten voor vergroening van de wijk.

## Ruimtegebruik en nieuwe functies

De wijkgenese biedt inspiratie voor tal van nieuwe functies en voor de vormgeving van nieuwe gebouwen.

- Met verwijzing naar de Romeinse tijd bieden ontmoeting en handel inspiratie voor nieuwe activiteiten, zoals schapen houden en wol gebruiken voor lokale kleding. Wijkbewoners kunnen helpen met schoonhouden en snoeien.
- De grote huizen uit de tijd vóór Chr. kunnen een referentie zijn voor collectieve woonvormen.
- De Romeinse architectuur van poorten, muren, officierswoningen en soldatenbarakken kan inspiratiebron zijn voor de architectuur van nieuwe gebouwen.
- De woning van de commandant van de legerplaats op het Kops Plateau kan worden herbouwd.
- Het katholieke verleden heeft veel invloed gehad op sfeer en opzet van de wijk. De nog bestaande herkenbare gebouwen van katholieke instellingen verdienen bescherming en kunnen misschien een nieuwe maatschappelijke functie krijgen.
- De bijzondere karakteristieken van de verschillende buurten en de stedenbouwkundige ensembles die vanuit de parochiegedachte zijn ontstaan, kunnen leidend zijn bij doorontwikkeling.
- De elektrische tram zou in een nieuwe vorm kunnen terugkeren.





MOLENVELDJAAN  
87 M 67  
←

## **Gezondheid**

In de huidige samenleving is op een nieuwe manier aandacht nodig voor sociale en fysieke gezondheid.

- De langgerekte structuur van het Hengstdal en de oorspronkelijke begroeiing bieden een natuurlijke onderlegger voor beweegrondjes en ontmoetingsplekken.
- De parochiegedachte op basis waarvan Broersveld is ontworpen, kan vertaling krijgen in een hedendaagse variant met nieuwe ontmoetingspunten die voor sociale binding zorgen.
- Voor gezonde voeding kunnen we kijken naar het vroegere landgebruik. Moestuinen, stadslandbouw en fruitteelt refereren aan de oorspronkelijke landbouwkundige functie.

## **Kunst en educatie**

Het is van belang de bijzondere identiteit van de wijk te onderstrepen in programma's voor kunst en educatie. Dat versterkt de binding van wijkbewoners.

- Scholen kunnen met educatieve projecten op de geschiedenis inspelen: informatieborden, rondleidingen en lessen archeologie.
- Boerderijen, landgoederen, villa's kunnen bekend worden gemaakt met een architectuurroute.
- Veel gebeurtenissen uit de Tweede Wereldoorlog zijn aanleiding voor gedenkstenen, monumenten en opschriften.
- De Romeinen brachten het gebied en alle hoogteverschillen in kaart voor de bouw van hun castra. Dat vormt inspiratie voor landmeten op Romeinse wijze.
- Op het Kops Plateau kan de vroegere cultusplaats met daar aanwezige veldkeien worden gevisualiseerd.
- De middeleeuwse trek naar de stad kan aanleiding zijn voor accentuering van de relatie tussen Hengstdal en de binnenstad. Bijvoorbeeld door een aanvulling op het (culturele) aanbod in de binnenstad.



# Colofon

## **Wijkgenese van Hengstdal**

*Wording als inspiratie voor ontwikkeling*

## **Kerngroep**

Marike Wesseling (gemeente Nijmegen)  
Stef van Roemburg (gemeente Nijmegen)  
Ton Verhoeven (gemeente Nijmegen)  
Katja Zee (gemeente Nijmegen)  
Vincent Grond (GrondRR)

## **Bijdragen van**

Harry van Enckevort, gemeente Nijmegen  
Gilbert Maas, Geo-Inspiratie  
Hettie Peterse, gemeente Nijmegen  
Paul Thissen, provincie Gelderland  
Ellen Vreenegoor, Rijksdienst voor het Cultureel Erfgoed

## **Fotografie**

Stef van Roemburg en Vincent Grond

## **Genesetekeningen**

Vincent Grond, GrondRR  
Gilbert Maas, Geo-Inspiratie

## **Grafisch ontwerp**

Guido van Gerven (Duplo studio, Arnhem)

## **Eindredactie**

Henk Bouwmeester

## **Uitgave**

Gemeente Nijmegen, 2022

## **Financiering**

Vanuit Erfgoeddeal voor project VONDST van o.a. provincie Gelderland  
Gemeente Nijmegen

